

Serie: "Me reconozco mientras me conozco"

Temporada 1: Mi rostro ¿Es igual a otro?

Episodio 6

Mis marcas

Introducción

Esta guía ofrece recomendaciones para el desarrollo de experiencias de aprendizaje dirigidas a niños de primera infancia e infancia sorda. Estas experiencias ayudan a construir su identidad al reconocer las características físicas de su rostro, específicamente frente a las marcas. También buscan fomentar el desarrollo lingüístico en los niños¹ sordos.



Evidencias de aprendizaje esperados por los niños.

- 🔍 Identifica que existen marcas en su cara como pecas, lunares y/o cicatrices.
- 🔍 Reconoce y ubica adecuadamente marcas como pecas, lunares o cicatrices en su rostro; así como en el rostro de sus compañeros.
- 🔍 Expresa sus preferencias sobre las marcas faciales, mostrando gusto o disgusto a través de gestos, mirada o corporalidad.
- 🔍 Describe el color y la forma de sus marcas faciales y las relaciona con elementos de referencia en el aula.



Propósitos de enseñanza para el maestro Sordo.

- 🔍 Favorecer la interacción de los niños sordos con el material educativo digital a través de experiencias y entornos escolares adaptados a sus necesidades.
- 🔍 Promover la curiosidad y creatividad en los niños sordos mediante situaciones que los inviten a predecir lo que puede ocurrir en el episodio. Por ejemplo, ¿qué será eso?.

¹ En el presente documento, el término "niños" será utilizado para referirse de manera inclusiva a niños y niñas, por razones de economía de lenguaje. Cabe destacar que el uso de esta palabra no tiene la intención de hacer distinción o discriminación de género alguno, sino que responde a un uso generalizado y aceptado en el ámbito de la legislación y la comunicación institucional. De acuerdo con los principios de igualdad y no discriminación establecidos en la ley, el término "niños" se emplea aquí de forma neutral, abarcando tanto a niños como a niñas.

- 🔗 Facilitar el reconocimiento de características de las marcas como el tamaño, la forma y el color mediante actividades como el dibujo, la pintura
- 🔗 Propiciar experiencias de juego como: “el primero que”, esto hace alusión de invitar a los niños a ser el primero que señale un lunar, peca o cicatriz de acuerdo a tu indicación. o ¿Quién tienen? un lunar en la nariz, unas pecas en las mejillas, etc. Para favorecer el proceso de reconocimiento de las particularidades del rostro en cuanto a pecas, lunares y cicatrices.



1. Preparémonos para la misión

Para desarrollar este episodio, maestro o modelo lingüístico ten en cuenta lo siguiente:

- ✓ Reconoce las particularidades lingüísticas, cognitivas, sociales y culturales de los niños sordos.
- ✓ Organiza a los niños de manera que puedan visualizar el episodio.
- ✓ Observa el episodio y repasa los discursos en lengua de señas de manera anticipada.
- ✓ Verifica los contextos, tiempos, recursos (computadores, celulares, otros.) o materiales (lápices, marcadores, papel, cuerdas, etc.) con los que cuentas.
- ✓ Anticipa el tema que se va a abordar, realizando preguntas como: Solicitar el espejo para ver el rostro y luego plantear las preguntas:
 - ✓ ¿Qué es una marca?
 - ✓ ¿Tienes alguna marca en la cara? si ¿Dónde está? ¿cómo es?
 - ✓ ¿Todas las marcas faciales son iguales?

Dependiendo de sus respuestas y habilidades discursivas, ajusta y apoya el discurso señado de los niños sordos. Ten en cuenta, si es necesario, las configuraciones, ubicaciones y posiciones de las señas para que los niños puedan precisar su expresión sobre las marcas faciales y sus particularidades.



2. Vamos a la misión



Recuerda



Acompaña la configuración manual, la expresión corporal y los gestos faciales de los niños sordos para describir el tamaño, la forma y el color de las marcas que podemos tener en la cara. Acompaña la descripción que hacen los niños.

En este apartado, encontrarás algunas pautas y actividades que te permitirán acompañar los procesos de aprendizaje, experiencias y construcciones realizadas para los niños sordos durante la visualización del episodio. Estas alternativas estarán reguladas por él/la docente, quien, “dependiendo de los ritmos, motivaciones, niveles lingüísticos, intereses y particularidades de los niños”, podrá seguir las indicaciones en el momento que lo considere necesario, como son:

En la sección **"Vamos a la aventura"**, Cuando aparece un hombre con un rostro extraño puedes pausar el video y detallar la figura que aparece en el bosque.



Maestro sordo o modelo Lingüístico puedes hacer preguntas como:



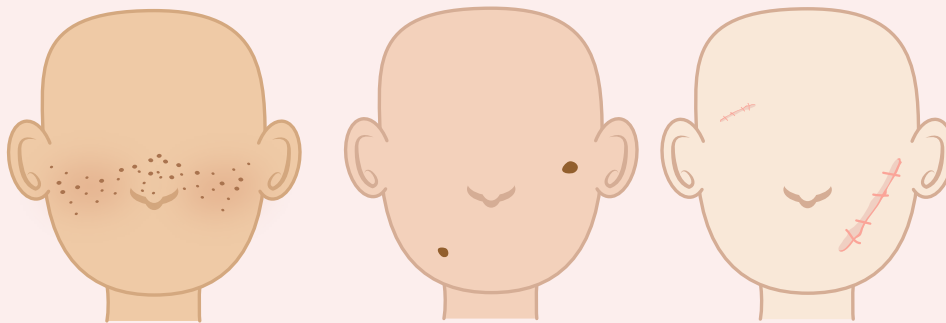
- ← ¿Quién es él?
- ← ¿Qué tiene en la cara?
- ← ¿Qué tipo de marcas tiene?
- ← ¿Cómo son sus ojos? U otras que consideres.

- a.** En la misma sección, cuando Christian describe quién podría ser el personaje, puedes pausar el vídeo y solicitar a los niños señalar y describir algunas partes de la cara como: barba, el parche del ojo y el pelo.



- ⦿ Acompaña y realiza las ampliaciones necesarias en cuanto a las configuraciones manuales y la expresión facial que hacen de estas partes de la cara.

- b.** A continuación, invita a los niños que observen a sus compañeros y traten de identificar algunas marcas o características distintas en la cara de ellos como: pecas, lunares, cicatrices.



Luego solicita describir el color, la forma, el tamaño de las marcas encontradas. , pídeles que acompañen sus descripciones con apoyo de su cuerpo, rostro y algunos elementos de la lengua de señas.

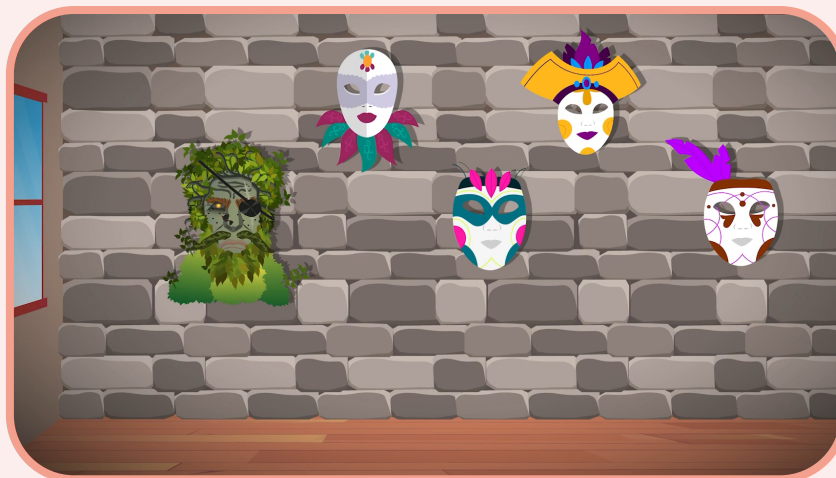
- c.** Para finalizar esta sección, Christian y Violeta se asoman por la ventana de la casa para descubrir que hay adentro, pausa el video e indica a los niños imaginar lo que pueden encontrar allí.



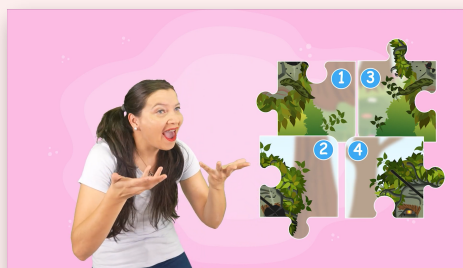
Apóyate en las siguientes preguntas maestro o modelo lingüístico:

- ¿Qué hay dentro de la casa?
- ¿Hay más personas con marcas raras como las del personaje que encontraron en el bosque?
- ¿conoces a personas con marcas en su cara? si...¿cuales son las marcas? describirlas...

- d.** Conversa con los niños sobre lo que vio Christian y Violeta. ¿Qué son máscaras?, ¿quienes las pueden usar? las puedes usar maestro o modelo lingüístico para explicar algunos elementos que traen las mascararas.



- f.** Finalmente, en la sección “Misión cumplida”, haz una pausa en el video luego de visualizar la misión que propone Leidy y, antes de que la resuelva, puedes preguntar a los niños:



- ¿Es claro el juego que nos propone Leidy de unir las piezas de un rompecabezas?

Vamos a detallar cada parte para ver cual encaja con la otra. Tomate un tiempo con los niños.

¿Lo resolvemos primero nosotros sin la ayuda de Leidy?

¡En las actividades imprimibles encontrarás un rompecabezas que apoyará el ejercicio que muestra Leidy y muchas actividades más!.

Material imprimible aquí:



Es muy importante retroalimentar las respuestas de cada niño. Para esto se recomienda recordar lo visto a lo largo del video, qué son las marcas, qué color tienen, donde las podemos ver, qué formas tienen, entre otras preguntas que consideres.

3. Misión Cumplida



Actividad complementaria:

Posterior a la visualización del primer episodio, sugerimos el desarrollo de ciertas actividades complementarias como las siguientes:



Mi máscara

Objetivo:

Crear una máscara divertida usando lo aprendido sobre las marcas que tenemos en nuestro rostro. ¡Vamos a ser muy creativos!



Materiales



Cartulina o papel grueso (preferiblemente en blanco).



Marcadores, crayones o lápices de colores.



Tijeras (si es necesario, ayudados por un adulto).



Pegante o cinta adhesiva.



Caucho o cuerda.



Plantilla de máscara (opcional, puedes dibujar o imprimir una base de las que te dejamos en recursos imprimibles).



Adornos como brillantina, papel de colores, recortes de tela, botones pequeños, etc.



**Instrucciones:****Preparación de la plantilla:**

- Si es necesario, dibujar y recortar previamente un contorno básico de la máscara (con dos agujeros para los ojos. Dar un ejemplo gráfico en la cartulina o papel grueso. (Puedes imprimir plantilla de máscara) **Decoración de la máscara:**
- Entrega la plantilla de la máscara a los niños y pídeles que la decoren usando marcadores, crayones, o lápices de colores. Puedes agregar marcas diferentes como, pecas, lunares, cicatrices.
- Si tienes adornos como brillantina (escarcha), papel de colores o botones, puedes usarlos para decorar aún más la máscara. Esto también ayudará a que los niños desarrollen su creatividad e imaginación.

**Recortes:**

- Con la ayuda de un adulto, los niños pueden recortar (si aún no lo han hecho) los agujeros para los ojos y la forma de la máscara.

**Añadir el elástico:**

- Una vez que la máscara esté decorada, puedes pegar o atar un elástico o cuerda a los lados de la máscara para que los niños la puedan sujetar en la cabeza. Si prefieres hacerlo más sencillo, también puedes usar cinta adhesiva para colocar la máscara en su lugar (cuidando que no quede demasiado ajustada).

**¡A jugar!:**

- Los niños pueden probarse la máscara y jugar con ella, creando personajes o simplemente divirtiéndose mientras se sienten identificados con su propia creación.

Te dejamos este video que te muestra el paso a paso para hacer una máscara.

<https://www.youtube.com/watch?v=sudhVNZolfE&t=478s>



4. Vocabulario del episodio



Lunares



Cicatrices



Pecas

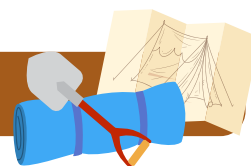


Espejo



Mascara

5. Actividades imprimibles

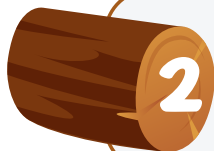


En los recursos imprimibles encontrarás actividades que podrás desarrollar con los niños luego del episodio. Las instrucciones de cada material se presentan a continuación.



Una máscara para mí:

Decora tu mascara como prefieras.



Mis marcas:

Dibuja las marcas que tienes en tu cara (usa un espejo para esto).



Rompecabezas:

Recorta las fichas y arma el rompecabezas.

Oportunidad para valorar lo aprendido:

Al terminar de observar el primer episodio y desarrollar las actividades complementarias, valora los aprendizajes alcanzados por los niños, e identifica si:



- Identifica que existen marcas en su cara como pecas, lunares y/o cicatrices y las señala.
- Establece diferencias y semejanzas entre las marcas y cicatrices que hay en su rostro y en las que hay en la cara de los demás.
- Describe las formas, colores y tamaños de las marcas como lunares, pecas... que hay en su rostro o en el de los demás.
- Comunica o representa gráficamente en papel lo que entiende sobre las marcas de su cara.
- Expresa sus preferencias en términos de agrado o desagrado sobre las marcas que ha observado.

